

---

# UNIDAD 1: PREPARACIÓN PARA LOS DESASTRES

---

---

En esta unidad usted aprenderá sobre:

- **Roles y Responsabilidades en la Preparación Comunitaria:** En una comunidad, todos tienen un rol en la preparación y respuesta a los desastres.
- **Elementos de los Desastres y su Impacto en la Infraestructura:** El efecto potencial de las emergencias y desastres muy graves sobre el transporte, servicio eléctrico, comunicaciones telefónicas, disponibilidad de comida, agua, refugio y combustible, y sobre los servicios de emergencia.
- **Preparación Personal y Organizativa:** Cómo usted se puede preparar con anticipación para mejorar la calidad de su supervivencia y reducir los daños que podrían ocasionar los peligros.
- **El Rol de los CERTs:** La organización del CERT, los roles en desastres y en épocas normales, y las leyes que protegen de responsabilidades a los trabajadores en desastres.

[Esta página ha sido dejada intencionalmente en blanco]

## **INTRODUCCIÓN Y VISIÓN GENERAL DE LA UNIDAD**

### **MARCO CONTEXTUAL**

Pueden ser muy grandes los daños que causan los desastres naturales y los eventos provocados por el hombre.

Aunque el personal de los servicios de emergencia es el mejor capacitado y equipado para manejar las emergencias, en un desastre catastrófico podría no estar disponible de forma inmediata. Si esto sucede, los miembros de la comunidad estarían desamparados durante varios días o más. Ellos tendrán que depender de sus propios recursos en cuanto a comida, agua, primeros auxilios y refugio, y los vecinos o los compañeros de trabajo tendrán que brindar ayuda inmediata a aquellos que estén heridos o que necesiten otra clase de ayuda.

Los Equipos de Respuesta a Emergencias Comunitarias (Community Emergency Response Teams, CERTs) responden en el período inmediatamente posterior a un desastre, cuando los recursos para la respuesta se encuentran desbordados o postpuestos.

Los CERTs son capaces de:

- Ayudar al personal de los servicios de emergencia, cuando se lo solicite, de acuerdo con los procedimientos operativos desarrollados por la agencia patrocinadora y por área de capacitación
- Asumir algunas de las mismas funciones que desempeña el personal de los servicios de emergencia después de un desastre

A pesar de que los CERTs son componentes valiosos de la respuesta a emergencias, éstos no están capacitados para desempeñar todas las funciones o para responder al mismo nivel que los socorristas profesionales. Los CERTs son un puente hacia los socorristas profesionales, hasta que ellos puedan llegar.

Esta capacitación cubre las habilidades básicas cuyo conocimiento es importante en un desastre, cuando no están disponibles de forma inmediata los servicios de emergencia. Al aprender cómo trabajar en equipo, los vecinos y los compañeros de trabajo serán capaces de hacer el mayor bien al mayor número de personas después de un desastre.

## INTRODUCCIÓN Y VISIÓN GENERAL DE LA UNIDAD (CONTINUACIÓN)

### VISIÓN GENERAL DE LA *CAPACITACIÓN BÁSICA CERT*

La *Capacitación Básica CERT* se da en nueve unidades:

- Unidad 1: Preparación para los Desastres
- Unidad 2: Seguridad en Incendios y Control de los Servicios Públicos
- Unidades 3 y 4: Operaciones de Atención Médica en Desastres
- Unidad 5: Operaciones Menores de Búsqueda y Rescate
- Unidad 6: Organización del CERT
- Unidad 7: Psicología en Desastres
- Unidad 8: Terrorismo y el CERT
- Unidad 9: Repaso del Curso, Examen Final y Ejercicio Final

### EJERCICIO: CONSTRUIR UNA TORRE

**Instrucciones:** Siga los pasos de abajo para completar este ejercicio:

1. Trabaje en grupos de cinco para diseñar y construir una torre sin apoyo, que tenga al menos 5 pies de altura desde la base hasta la parte superior de la estructura.
2. Tendrán un total de 10 minutos. Dedique los primeros 5 minutos a planificar y diseñar la torre en grupo. Mientras estén planificando, no deben tocar ninguno de los materiales.
3. Se les dirá cuándo pueden empezar a construir y tendrán 5 minutos desde ese instante hasta completar la torre.

Las habilidades y capacidades que ustedes utilicen durante este ejercicio son las mismas que utilizarán como miembros del CERT.

## **INTRODUCCIÓN Y VISIÓN GENERAL DE LA UNIDAD (CONTINUACIÓN)**

### **OBJETIVOS DE LA UNIDAD**

Al final de esta unidad, usted será capaz de:

- Identificar los roles y responsabilidades en la preparación comunitaria, para incluir al gobierno, a los líderes comunitarios de todos los sectores y al público.
- Describir los tipos de peligros que con mayor probabilidad afectarán a su comunidad y el impacto potencial que tendrán sobre la gente, la salud y la infraestructura.
- Empezar acciones de preparación personal y organizativa.
- Describir las funciones de los CERTs y su rol como miembro de un CERT.

### **PREPARACIÓN COMUNITARIA: ROLES Y RESPONSABILIDADES**

La preparación comunitaria es una prioridad fundamental para disminuir el impacto de los desastres. Es esencial que todos los miembros de la comunidad den pasos para prepararse con anticipación a un evento.

Una preparación comunitaria eficaz abarca los atributos únicos de la comunidad:

- Los perfiles de amenazas y peligros, y las vulnerabilidades del área
- La infraestructura existente
- Los recursos y habilidades que hay dentro de la comunidad
- La composición de la población de la comunidad

Una preparación comunitaria eficaz también involucra a toda la comunidad:

- Dirigentes del gobierno y el sector público
- Líderes comunitarios de los sectores privado y civil
- El público

## **PREPARACIÓN COMUNITARIA: ROLES Y RESPONSABILIDADES (CONTINUACIÓN)**

### **GOBIERNO**

El gobierno tiene la responsabilidad de elaborar, probar y perfeccionar los planes de operaciones de emergencia, garantizar que los socorristas de emergencia tengan las aptitudes y los recursos adecuados, y proporcionar los servicios para proteger y ayudar a los ciudadanos. Para enfrentar a estos desafíos, el gobierno también tiene la responsabilidad de involucrar a la comunidad en el proceso de planificación, incorporar los recursos comunitarios a los planes, proporcionar información fidedigna y práctica, y fomentar los programas de capacitación, práctica y voluntariado.

Los proveedores de servicios de emergencia del gobierno incluyen:

- Manejo de Emergencias
- Policía
- Cuerpo de Bomberos
- Servicios Médicos de Emergencia
- Servicios de Salud Pública
- Obras Públicas
- Servicios Humanos

### **EL PLAN DE OPERACIONES DE EMERGENCIA (POE)**

Todas las agencias gubernamentales que tienen un rol en la respuesta a los desastres, trabajan en sus instituciones para organizar y coordinar sus actividades antes de una emergencia o desastre. El producto de su trabajo es el Plan de Operaciones de Emergencia o "POE" para esa comunidad.

## PREPARACIÓN COMUNITARIA: ROLES Y RESPONSABILIDADES (CONTINUACIÓN)

El POE es un documento que:

- Asigna responsabilidades a las organizaciones e individuos para llevar a cabo acciones específicas en momentos y lugares previstos en una emergencia que sobrepase la capacidad o responsabilidad normal de cualquier agencia (p. ej., el departamento de bomberos)
- Establece las líneas de autoridad y las relaciones organizativas, y muestra cómo se coordinarán todas las acciones
- Describe la forma en que se protegerá a las personas y a la propiedad en emergencias y desastres
- Identifica al personal, equipo, instalaciones, suministros y otros recursos disponibles — dentro de la jurisdicción o por acuerdo con otras jurisdicciones — que se utilizarán durante las operaciones de respuesta y recuperación

En pocas palabras, el POE describe la forma en que la comunidad funcionará en una emergencia.

### LÍDERES COMUNITARIOS

Los líderes comunitarios de los sectores privado y civil tienen la responsabilidad de participar en la preparación de la comunidad. Sus responsabilidades incluyen:

- Participar en el consejo de planificación colaborativa local para ofrecer ideas y perspectivas que consideren a la industria o al grupo de intereses al que sirven, por ejemplo: personas con discapacidades, escuelas locales, comunidades con diferencias idiomáticas o culturales, pequeñas empresas, familias de escasos recursos, comunidades de fe
- Identificar e integrar los recursos apropiados a los planes gubernamentales
- Asegurar que las instalaciones, el personal y los clientes o la población a la que sirven estén preparados, capacitados y expertos en las acciones de preparación

## **PREPARACIÓN COMUNITARIA: PAPELES Y RESPONSABILIDADES (CONTINUACIÓN)**

### **EL PÚBLICO**

El público también tiene responsabilidades en la preparación. Todos los miembros de la comunidad deben:

- Aprender sobre las alertas y advertencias comunitarias, rutas de evacuación, y cómo obtener información crítica
- Capacitarse en preparación, primeros auxilios y habilidades para la respuesta
- Practicar las habilidades y los planes personales a través de ejercicios periódicos en múltiples escenarios
- Establecer contactos y ser capaces de ayudar a otros
- Participar en las oportunidades de retroalimentación de la comunidad
- Informar sobre actividades sospechosas
- Ofrecerse como voluntarios

### **INVOLUCRAR A TODA LA COMUNIDAD**

El Cuerpo de Ciudadanos es el movimiento de base que fortalece la seguridad y preparación comunitarias por medio de una participación cada vez mayor de todos los sectores de la comunidad. El Cuerpo de Ciudadanos está administrado por la Agencia Federal para el Manejo de Emergencias, pero se implementa de forma local. La meta del Cuerpo de Ciudadanos es hacer que las comunidades estén más seguras, más preparadas y con más capacidad de recuperación cuando ocurran los incidentes.

A pesar de los avances tecnológicos, una comunidad en funcionamiento se basa en sistemas complejos e interdependientes manejados por fuerzas humanas. Los Consejos de Cuerpos de Ciudadanos reúnen a los dirigentes gubernamentales y comunitarios para garantizar que los planes de emergencia reflejen con más eficacia a la comunidad, incluyendo la composición específica de la población, el perfil de los peligros y la infraestructura.



## **PREPARACIÓN COMUNITARIA: PAPELES Y RESPONSABILIDADES (CONTINUACIÓN)**

Las metas de los Consejos son:

- Adaptar las actividades para involucrar a todos los sectores de la comunidad
- Identificar y aumentar las fortalezas existentes
- Incrementar la colaboración entre el gobierno y toda la comunidad
- Expandir la integración de los recursos comunitarios en los planes y protocolos
- Fomentar la preparación personal y organizativa a través de la divulgación, capacitación y ejercicios
- Promover las oportunidades de voluntariado para la seguridad actual y la capacidad de reacción de la comunidad en los desastres

## **LOS PELIGROS Y SU IMPACTO POTENCIAL**

### **TIPOS DE DESASTRES**

Los desastres pueden ser:

- Naturales (p. ej., terremotos, incendios forestales, inundaciones, calor extremo, huracanes, desprendimiento de tierras, tormentas eléctricas, tornados, tsunamis, erupciones volcánicas, tormentas de invierno)
- Tecnológicos (p. ej., derrames de materiales peligrosos, accidentes en centrales nucleares)
- Intencionales (terrorismo con el uso de armas químicas, biológicas, radiológicas, nucleares o explosivas)

## LOS PELIGROS Y SU IMPACTO POTENCIAL (CONTINUACIÓN)

### ELEMENTOS CLAVE DE LOS DESASTRES

Sin tener en cuenta el tipo de evento, los desastres tienen varios elementos clave en común :

- Son relativamente inesperados, llegan sin advertir o con poca advertencia y no dan oportunidad para prepararse.
- El personal y los servicios de emergencias disponibles podrían verse desbordados inicialmente por las demandas de servicio.
- Las vidas, la salud y el medio ambiente están en peligro.

En el período inmediato después de un desastre, con frecuencia las necesidades son tan grandes que el personal de los servicios de emergencia no puede satisfacerlas. En estas circunstancias, los CERTs se convierten en un eslabón vital en la cadena de los servicios de emergencia.

### ENTENDER LA VULNERABILIDAD LOCAL A LOS PELIGROS

La evaluación de la vulnerabilidad de su comunidad a los peligros, permite priorizar las medidas de preparación y concentrar las acciones efectivas sobre el peligro apropiado. Para evaluar la vulnerabilidad de la comunidad a los peligros, es útil:

- Identificar los desastres más comunes que ocurren
- Identificar los peligros posibles que causarían el impacto más grave
- Tener en consideración los impactos recientes y/o pasados
- Identificar los lugares en la comunidad que son susceptibles a peligros específicos: gente, edificios, infraestructura
- Considerar los efectos de la interrupción de los servicios y el tiempo de restauración

---

## EQUIPO DE RESPUESTA A EMERGENCIAS COMUNITARIAS

### UNIDAD 1: PREPARACIÓN PARA LOS DESASTRES

---

#### IMPACTO EN LA INFRAESTRUCTURA

##### EJEMPLOS DEL POSIBLE IMPACTO DE LOS DAÑOS EN LA INFRAESTRUCTURA

<b>Daños en . . .</b>	<b>Posibles Efectos</b>
Transporte	▪ Incapacidad para evaluar los daños con exactitud
	▪ Las ambulancias no pueden llegar donde están los sobrevivientes
	▪ La policía no puede llegar a las áreas donde hay malestar social
	▪ Los departamentos de bomberos no pueden llegar a los incendios
	▪ Se interrumpe el flujo de suministros necesarios (comida, agua, etc.)
	▪ Las calles están cerradas y/o intransitables
Estructuras	▪ Las instalaciones esenciales dañadas (p. ej., hospitales, estaciones de bomberos, comisarías de policía, aeropuertos) no pueden funcionar normalmente
	▪ Se incrementa el riesgo de daños por los escombros que caen
Sistemas de Comunicación	▪ Los sobrevivientes no pueden llamar pidiendo ayuda
	▪ Se dificulta la coordinación de los servicios
	▪ Las familias y los amigos no pueden comunicarse
Servicios Públicos	▪ Pérdida del servicio
	▪ Mayor riesgo de incendios o descargas eléctricas
	▪ Acceso limitado a combustible, p.ej., las gasolineras no funcionarían
	▪ Pérdida de contacto entre los sobrevivientes y los proveedores de servicios
Agua Potable	▪ Las instalaciones médicas están restringidas
	▪ Flujo inadecuado del agua, lo cual dificulta cumplir con los avisos de hervir el agua y restringe las capacidades de los bomberos
	▪ Mayores riesgos para la salud pública
Suministro de Combustible	▪ Mayores riesgos de incendios o explosiones por rupturas en las tuberías de combustible
	▪ Riesgo de asfixia
Servicios Financieros	▪ Los cajeros automáticos no funcionan
	▪ Son inoperables los sistemas de tarjetas de crédito

## IMPACTO EN LA INFRAESTRUCTURA (CONTINUACIÓN)

### RESULTADOS DE LOS DAÑOS EN LA INFRAESTRUCTURA

Cada caso de daños en la infraestructura puede restringir severamente las capacidades de la policía, bomberos y de los servicios médicos de emergencia en ese desastre.

Debido a que el personal de los servicios de emergencia tendrá probablemente recursos inadecuados para satisfacer las necesidades del público, estos recursos deben destinarse de acuerdo a las necesidades que tienen la prioridad más alta.

- La policía manejará las incidencias de seguridad pública grave.
- Los bomberos extinguirán los incendios grandes.
- El personal de los servicios médicos de emergencia manejará las lesiones muy graves. Sin embargo, usted debe estar consciente de que los CERTs también tratarán las lesiones muy graves hasta que las unidades de los servicios médicos de emergencia estén disponibles.

Las necesidades de baja prioridad se resolverán de otras maneras.

### PELIGROS RELACIONADOS CON EL TIPO DE ESTRUCTURA

Es importante conocer qué clase de daños afectarían a los tipos principales de estructuras en la comunidad. Los edificios de construcción moderna, como la mayor parte de los edificios de gran altura, se han comportado bien en muchos tipos de desastres. Sin embargo, durante terremotos y fuertes vientos (p. ej., tornados, huracanes), los edificios antiguos de gran altura son más susceptibles a sufrir daños por:

- Vidrios rotos
- Paneles que caen
- Pasarelas y escaleras que colapsan

### **IMPACTO EN LA INFRAESTRUCTURA (CONTINUACIÓN)**

Tenga en cuenta que la antigüedad, el tipo de construcción y el tipo de desastre son factores muy importantes en el daño potencial que pueden sufrir las casas y garajes no adosados.

- Las casas construidas antes de 1940 por lo general no fueron atornilladas a los cimientos, lo que las hace más susceptibles a ser sacudidas, llevadas por el viento o a flotar fuera de sus cimientos.
- Las casas más viejas, construidas con ladrillos no reforzados, son menos estables que las construcciones más nuevas.
- Los daños que ocasionan los tornados y huracanes a las casas individuales pueden ir desde averías pequeñas hasta la destrucción total.
- Después de un evento en el cual una estructura resultó dañada, existe la amenaza de daños adicionales, como un incendio por la ruptura de las tuberías de gas.
- Esté consciente de que podría encontrarse con viviendas multifamiliares, y que dichas viviendas deben tratarse de una manera diferente que las casas unifamiliares.

Los dispositivos que cierran los servicios públicos en las viviendas multifamiliares están distribuidos en forma diferente de lo que es típico en las casas unifamiliares. Por lo general hay un dispositivo central de cierre de los servicios públicos para todo el edificio, y también un dispositivo de cierre localizado dentro de cada vivienda individual. Dependiendo de la situación en ese momento, se podrá usar uno de los dos dispositivos, o los dos juntos. Esté consciente de los efectos y consecuencias al utilizar cada uno de ellos. (El control de los servicios públicos se cubrirá con más profundidad en la Unidad 2 de la capacitación).

- Las casas móviles son las más susceptibles a los daños porque se pueden desplazar fácilmente. Cuando ocurre un desplazamiento, la integridad estructural es incierta y las conexiones de los servicios públicos se dañan con facilidad, aumentando el riesgo de incendios y descargas eléctricas.

## **EDIFICIOS DE USO MÚLTIPLE**

Los edificios como centros comerciales, estadios, aeropuertos, lugares de culto y otras construcciones con techos de gran tamaño representan un peligro concreto en un desastre:

- Los centros comerciales en áreas abiertas representan una amenaza por el colapso y los vidrios rotos.
- Las estructuras tipo bodega también pueden colapsar.

En todo tipo de estructuras también existe el riesgo de peligros no estructurales.

### **PELIGROS NO ESTRUCTURALES**

Además de los peligros estructurales, todos tienen peligros no estructurales en sus barrios, casas o sitios de trabajo. Los aparatos y artículos dentro de una casa, garaje o sitio de trabajo, pueden representar un peligro durante o después de un desastre.

### **PELIGROS POR LOS APARATOS CASEROS**

Algunos de estos peligros incluyen:

- Rupturas en las tuberías de gas de los calentadores de agua o cocinas que se desplazan por las sacudidas, el agua o el viento
- Daños por libros, platos u otros artículos que caen de los armarios
- Riesgos de lesiones o descargas eléctricas por electrodomésticos y equipo de oficina que se desplazan
- Incendios por instalaciones eléctricas defectuosas, tomacorrientes sobrecargados, cables eléctricos pelados

Reducir los peligros es una parte importante de la preparación personal. Hay varias medidas relativamente simples que las personas pueden tomar para aliviar muchos de los peligros en casa y en el sitio de trabajo. Estas medidas se tratarán más tarde bajo la preparación en el hogar y en el sitio de trabajo. También es importante conocer cómo y cuándo cerrar con seguridad los servicios públicos. El cierre de los servicios públicos se cubrirá en la Unidad 2 – Seguridad en Incendios y Control de los Servicios Públicos.

## PREPARACIÓN EN EL HOGAR Y EN EL SITIO DE TRABAJO

La FEMA realizó un estudio nacional de familias para medir las actitudes, percepciones y acciones del público sobre la preparación personal. Los resultados de la investigación proporcionaron algunas perspectivas interesantes sobre las expectativas y creencias públicas. Los datos sobre el estudio de 2009 incluyen:

- Sólo el 50% del público está familiarizado con los sistemas de alerta y advertencia en su comunidad.
- Importancia de los miembros de la familia y de la comunidad en las primeras 72 horas después de un desastre: El 70% de la gente informó que confiaba en los miembros de la familia, y el 49% dijo que confiaba en las personas de su barrio.
- Casi el 30% indicó que la razón principal por la cual no tomó medidas para prepararse fue la esperanza de que los bomberos, la policía u otro personal de emergencia le ayudará.
- Sólo el 40% de las personas en todo el país piensa que hay la posibilidad de que nunca ocurra un desastre en su comunidad.
- El 53% indica que tiene confianza en la capacidad para responder en los primeros 5 minutos de un desastre natural inesperado, pero sólo el 20% informa que tiene confianza en la capacidad para responder a un ataque terrorista.
- La preparación difiere según la edad, educación, ingresos, idioma y cultura, discapacidades y capacidades, experiencia, y otros factores.

### PREPARÁNDOSE PARA UN DESASTRE

Muchas acciones de preparación son útiles en cualquier tipo de situaciones de emergencia, y algunas son específicas para un tipo particular de desastre. Un primer paso fundamental para la preparación es comprender los peligros que hay en su comunidad y aprender sobre los sistemas locales de alertas y advertencias, las rutas de evacuación y los planes de refugio. También es importante que usted se familiarice con los peligros en otras áreas cuando esté viajando y experimente un tipo de peligro que desconocía.

### PREPARACIÓN EN EL HOGAR Y EN EL SITIO DE TRABAJO (CONTINUACIÓN)

Sin tomar en cuenta el tipo de desastre, los elementos importantes en la preparación para un desastre incluyen:

- Tener la capacidad para evaluar rápidamente la situación y llevar a cabo acciones eficaces para que usted mismo se proteja
- Tener un plan familiar para desastres y practicarlo con simulacros
- Recopilar provisiones en varios lugares
- Reducir el impacto de los peligros por medio de prácticas de mitigación
- Participar en los programas de capacitación y voluntariado

También es siempre importante satisfacer las necesidades específicas de usted y de la gente que conoce, incluyendo cualquier necesidad de acceso o funcional, tener en cuenta a las mascotas y animales de servicio, y el transporte.

Más información sobre la preparación se puede obtener en línea.



---

EQUIPO DE RESPUESTA A EMERGENCIAS COMUNITARIAS

UNIDAD 1: PREPARACIÓN PARA LOS DESASTRES

---

**PREPARACIÓN EN EL HOGAR Y EN EL SITIO DE TRABAJO (CONTINUACIÓN)**

**SITIOS WEB DE INTERÉS**

URL	Descripción
<a href="http://www.ready.gov/">www.ready.gov/</a>	Sitio web nacional de FEMA para la preparación para los desastres. Excelentes consejos generales y un buen lugar para empezar.
<a href="http://www.fema.gov/areyouready/">www.fema.gov/areyouready/</a>	<i>Are You Ready?</i> Es una publicación de 200 páginas de FEMA que proporciona un enfoque paso a paso de la preparación para los desastres e información específica por tipo de desastre.
<a href="http://www.redcross.org">http://www.redcross.org</a>	La Cruz Roja Americana tiene un sitio web lleno de excelentes consejos e información relacionada con la mayoría de desastres naturales que ocurren, incluyendo unos pocos temas no tratados en el sitio web de FEMA, <a href="http://www.ready.gov">www.ready.gov</a> .
<a href="http://www.pandemicflu.gov">www.pandemicflu.gov</a>	Los Centros para el Control y la Prevención de Enfermedades (CDC) crearon este sitio web como un centro nacional de información sobre la influenza pandémica.

## PREPARACIÓN EN EL HOGAR Y EN EL SITIO DE TRABAJO (CONTINUACIÓN)

### ACCIONES DE PROTECCIÓN

Debido a que muchos desastres ocurren con poca o sin ninguna advertencia, las personas deben tener el conocimiento y las habilidades para llevar a cabo acciones inmediatas de protección en los primeros momentos críticos después que ha ocurrido un desastre, antes de que las autoridades den instrucciones. Aunque la acción específica que se lleve a cabo se base en el tipo de desastre, la cantidad de advertencias, si usted está adentro, afuera o conduciendo, y en cuánta capacitación usted tenga, la lista siguiente le dará una buena visión de las acciones de protección con las cuales usted debe familiarizarse. Estos deben ser sus objetivos al evaluar su entorno después del evento.

- Evaluar la situación. Cuando algo ocurre sin previo aviso, es importante tomarse unos segundos para evaluar la situación y determinar los pasos siguientes más efectivos. Esto incluye identificar el tipo de evento y si el aire o la estructura del edificio están comprometidos.
- Decidir permanecer o cambiarse de sitio. En algunas circunstancias usted debe quedarse donde está (si usted está adentro y el evento ocurrió afuera, usted debe quedarse dentro del edificio), y en otras circunstancias usted debe cambiarse de lugar (si usted está adentro y el evento ocurre adentro, usted debe salir del edificio). Todos los desastres poseen atributos únicos, por tanto es importante que usted se dé cuenta de que debe evaluar las circunstancias para determinar el mejor curso de acción.
- Permanecer o cambiar de lugar es una decisión crítica en los primeros momentos del desastre. Si usted no se encuentra en peligro inmediato, debe quedarse donde está y obtener más información antes de dar los pasos siguientes. Pensar en los peligros probables en su comunidad y en dónde podría haber estado cuando ocurrió el evento, podría ayudarle a visualizar su respuesta. Mientras usted toma la primera e inmediata decisión de permanecer adentro o salir, o refugiarse en el mismo lugar sellando una habitación sin instrucciones autorizadas, es importante que escuche a las autoridades locales cuando proporcionen esa información. Si los expertos le dicen que usted debe salir del lugar, ¡SALGA!
- Buscar aire limpio y protegerse las vías respiratorias. En cualquier tipo de desastre, el aire limpio es una necesidad vital. Las acciones para proteger las vías respiratorias y buscar aire limpio incluyen: cubrir su boca con una tela o máscara, abandonar el edificio o refugiarse en el mismo lugar sellando una habitación interna mientras los contaminantes en el aire se disipan.

### **PREPARACIÓN EN EL HOGAR Y EN EL SITIO DE TRABAJO (CONTINUACIÓN)**

- Protegerse de los escombros y, si ha quedado atrapado, haga señales a los rescatadores. Protegerse de los escombros inestables o que están cayendo es una acción fundamental de protección. Si usted se queda atrapado, proteja sus vías respiratorias, golpee un objeto o toque un pito. Gritar debe ser el último recurso.
- Eliminar los contaminantes. Si los contaminantes se han dispersado en el área o si usted ha tenido contacto con contaminantes líquidos o sólidos, es muy importante que los elimine lo más pronto posible. Quítese la ropa contaminada y lávese con agua y jabón empezando en la cabeza y bajando hacia los pies.
- Practicar una buena higiene. La buena higiene es una medida que previene la propagación de las enfermedades y, en un entorno posterior al desastre, es importante estar atento a la higiene. Tener higiene y agua potable limpia son acciones de protección importantes.

### **REFUGIOS**

Existen diferentes tipos de refugios que sirven para desastres diferentes.

- Refugios en el mismo lugar: sellar un cuarto. Sellar un cuarto es una forma de protegerse de los contaminantes en el aire por un corto período de tiempo, hasta que los contaminantes se hayan disipado. Usted debe identificar un cuarto interno en su casa, en el trabajo o en otro sitio donde pasa una gran cantidad de tiempo. Si es necesario refugiarse en el mismo lugar, usted estará en este cuarto por sólo unas horas, pero es importante que usted pueda sellar rápidamente esta habitación. Es útil almacenar artículos específicos en el cuarto. Usted debe tener refrigerios y agua, una radio a pilas, una linterna, plásticos precortados y cinta adhesiva para sellar los conductos de ventilación y las aberturas de puertas y ventanas.
- Refugios para una larga permanencia. Esto significa que usted se quedará varios días en el lugar donde se encuentra o, en caso de una pandemia, se le pedirá que limite su tiempo fuera de casa hasta por hasta 2 semanas. Es importante almacenar provisiones de emergencia para estos casos.
- Refugios de atención masiva/comunitaria. Estas son instalaciones para cuidado colectivo que albergan a mucha gente en un solo lugar. Estos refugios con frecuencia proporcionan agua, comida, medicinas e instalaciones sanitarias básicas; pero, si es posible, usted debe llevar su equipo de provisiones de 3 días para desastres y así asegurarse de que tiene los artículos que necesita.

## PREPARACIÓN EN EL HOGAR Y EN EL SITIO DE TRABAJO (CONTINUACIÓN)

### ELABORAR UN PLAN PARA LOS DESASTRES

Además de conocer las acciones de protección inmediata que usted deberá llevar a cabo, un plan de emergencia puede significar la diferencia entre la vida y la muerte en un desastre. Por ejemplo:

- ¿Dónde se reunirá con los miembros de la familia? Usted debe tener un lugar afuera de la casa y otro lugar afuera del barrio.
- Señale a una persona fuera del estado como "punto de contacto"
- Planifique para todas las posibilidades: refugio para una larga permanencia, refugio en el mismo lugar o evacuación.
- ¿Cómo escapará de los edificios donde usted pasa el tiempo: su casa, sitio de trabajo, escuela, lugar de culto?
- ¿Qué ruta (y varias alternativas) utilizará para salir? ¿Tiene transporte?

La seguridad de la familia es lo más importante cuando ocurre un desastre. Para tomar la mejor decisión en lo que se refiere a la seguridad de su familia, usted siempre debe considerar primero qué es lo mejor en dicha situación. También es esencial que usted practique el plan con su familia — salir de la casa y ponerse en contacto con todos los miembros de su familia usando su "punto de contacto". Practicar su plan ahora mejorará su desempeño cuando éste sea lo más importante.

## PREPARACIÓN EN EL HOGAR Y EN EL SITIO DE TRABAJO (CONTINUACIÓN)

### ELABORAR UN PLAN DE FAMILIA PARA LOS DESASTRES

Para empezar . . .

- **Póngase en contacto con la oficina local de manejo de emergencias y con la sede local de la Cruz Roja Americana.**
  - Entérese sobre cuáles desastres son más probables que ocurran en su comunidad.
  - Pregunte cómo se le advertirá.
  - Averigüe cómo puede prepararse para cada tipo de desastre.
- **Reúnase con su familia.**
  - Hable sobre los tipos de desastres que podrían ocurrir.
  - Explique cómo se deben preparar y responder.
  - Hable sobre qué hacer si les aconsejan que deben evacuar.
  - Practique lo que usted ha hablado.
- **Planifique la forma en que su familia estará en contacto si se separa en un desastre.**
  - Elija dos sitios de reunión:
    - Un sitio que esté a una distancia segura de su casa en caso de incendio
    - Un sitio que esté fuera de su barrio en caso de que no puedan volver a casa
  - Elija a un amigo fuera del estado como "punto de contacto" al cual todos puedan llamar.
    - Asegúrese de que la persona seleccionada entienda que ella es un contacto fuera del estado en caso de emergencia, y qué es lo que se espera de ella si se presenta una emergencia.
    - Dele a su "punto de contacto" una lista de las personas pertinentes a quienes contactar. ¡Asegúrese de incluir los números telefónicos!
    - Practique de forma periódica usando sus contactos locales y fuera del estado, como si fuera una situación de emergencia.
- **Complete los pasos siguientes.**
  - Coloque los números telefónicos de emergencia en cada teléfono.
  - Muestre a los miembros responsables de la familia cómo y cuándo cerrar el agua, el gas y la electricidad desde las llaves e interruptores principales.
  - Instale un detector de humo en cada piso de su casa, especialmente cerca de los dormitorios; pruébelos cada mes y cambie las pilas dos veces por año. (Cambie las pilas cuando usted cambia los relojes en primavera y otoño).
- **Póngase en contacto con el departamento de bomberos local para conocer sobre los peligros de incendios caseros.**
  - Aprenda primeros auxilios y reanimación cardiopulmonar (Cardiopulmonary resuscitation, CPR). Póngase en contacto con la oficina local de la Cruz Roja Americana para obtener información y capacitación.

### PREPARACIÓN EN EL HOGAR Y EN EL SITIO DE TRABAJO (CONTINUACIÓN)

- **Reúnase con sus vecinos.**
  - Planifique la forma en que el barrio podría trabajar en conjunto después de un desastre. Conozca las habilidades (médicas, técnicas) de sus vecinos.
  - Considere cómo podría ayudar a los vecinos que tienen necesidades especiales, como las personas mayores o discapacitadas.
  - Haga planes para el cuidado de los niños en caso de que los padres no puedan llegar a casa.

#### ACTIVIDAD: ¡EVACUAR!

Evalúe el escenario y decida qué cosas llevar con usted y/o qué hacer en el tiempo disponible.

#### PLANIFICACIÓN DEL ESCAPE

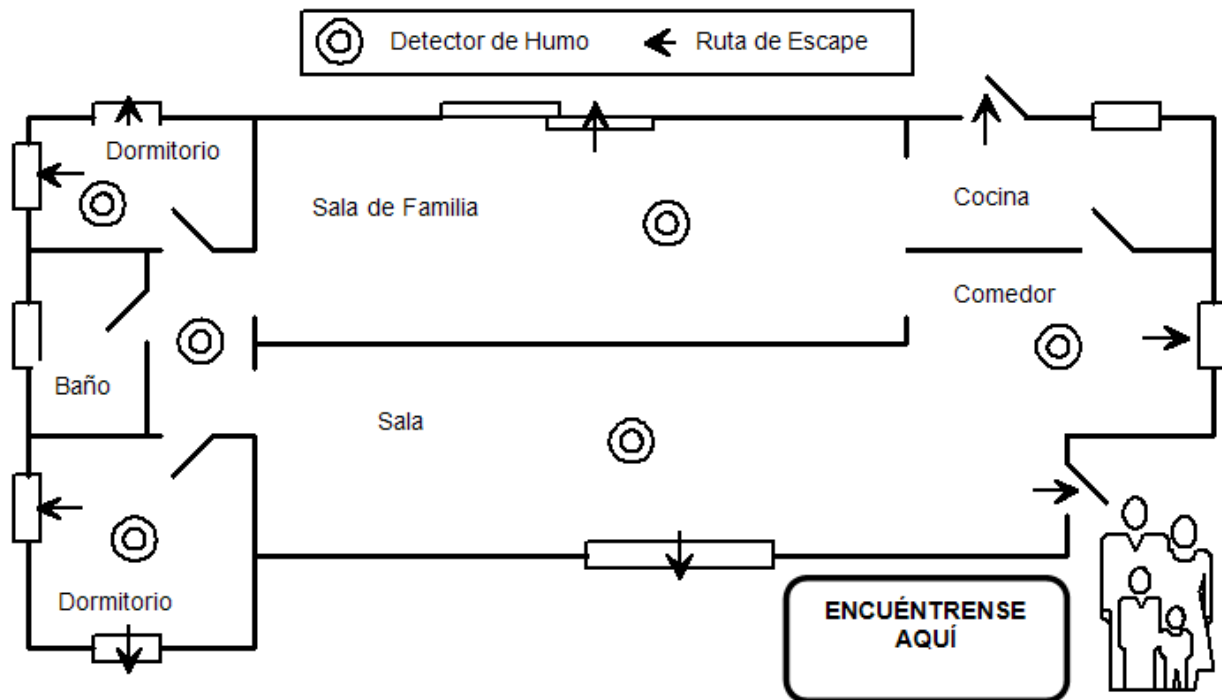
Elabore un plan de escape que proporcione vías de salida para cada cuarto. Como parte de su plan de escape:

- Considere las necesidades de los niños y de las personas con discapacidades.
- Informe del plan a todos los miembros de la familia o a los compañeros de trabajo.
- Realice simulacros de escape como práctica.

Practique sus planes después de elaborarlos. Realice simulacros de incendio con la familia, siga las rutas locales de evacuación, y ubique el refugio más cercano para garantizar que, cuando ocurra un desastre, usted sepa qué hacer.

Un ejemplo de plan de escape se muestra en el gráfico siguiente.

Plan de Escape



**Ejemplo de plan de escape de la familia; las flechas muestran las rutas de escape de cada cuarto de la casa, y el lugar de reunión familiar fuera de la casa**

Es importante tener un plan de escape que:

- Incluya vías de escape de cada cuarto de la casa o de cada área del sitio de trabajo
- Considere las necesidades de los niños y de las personas con discapacidades

En la mayoría de los casos, los dueños de casa no tienen detectores de humo en cada cuarto, pero es importante tener un detector de humo en cada piso de la casa.

## PREPARACIÓN EN EL HOGAR Y EN EL SITIO DE TRABAJO (CONTINUACIÓN)

### REUNIR Y ALMACENAR PROVISIONES PARA LOS DESASTRES

Usted podrá arreglársela mejor si se prepara para un desastre antes de que ocurra. Una forma de prepararse es reunir provisiones para el desastre en varios sitios. Después de que ocurra el desastre, usted no tendrá tiempo para comprar o buscar provisiones. Pero si usted ha acumulado provisiones con anticipación, usted y su familia pueden aguantar una evacuación o el confinamiento en casa.

### PREPARE SU EQUIPO

1. Revise la lista de control en las páginas siguientes.
2. Reúna las provisiones que están en la lista. Recuerde que en la mayoría de las casas ya hay muchos de los artículos necesarios para su equipo. Estos artículos se pueden reunir en sitios adecuados que tengan un rápido acceso en una emergencia, pero se los puede usar en circunstancias normales cuando se los necesite. Por ejemplo, guarde una llave inglesa en su equipo para cerrar el medidor de gas en una emergencia, pero también puede utilizar esa llave para las tareas diarias. Solamente asegúrese de colocarla de nuevo en el equipo de emergencia.
3. **Coloque las provisiones apropiadas, que necesitará en una evacuación, dentro de una maleta o en algo que sea fácil de llevar. Estas provisiones están con un asterisco (\*) en la lista.**



## PREPARACIÓN EN EL HOGAR Y EN EL SITIO DE TRABAJO (CONTINUACIÓN)

### Agua

Almacene el agua en envases plásticos como las botellas de gaseosas.

- Busque el símbolo triangular de reciclaje con el número 1 en la parte de abajo de la botella, pues estas son mejores para guardar el agua. Evite usar envases que se pueden descomponer o romper, como las botellas plásticas de leche o botellas de vidrio.
- Lave la botella con jabón y agua caliente, llénela con agua del grifo y almacénela en un área fresca y oscura, alejada de la luz directa del sol.
- Reemplace el agua de emergencia cada 6 meses, repitiendo el proceso; al igual que la comida y las pilas, ¡el agua tiene fecha de expiración!

Tenga en cuenta que una persona normalmente activa necesita beber al menos 2 cuartos de galón de agua cada día. El medio ambiente caliente y la actividad física intensa pueden duplicar esa necesidad. Los niños, las madres que amamantan y las personas enfermas necesitarán más agua.

- Almacene 1 galón de agua por persona y por día (2 cuartos para beber, 2 cuartos para la preparación de comida e higiene).\*
- Guarde en su casa un suministro de agua de por lo menos 3 días para cada persona.

### PREPARACIÓN EN EL HOGAR Y EN EL SITIO DE TRABAJO (CONTINUACIÓN)

Si tiene dudas sobre la calidad del agua, purifíquela antes de beberla. Puede calentar agua hasta que esté hirviendo por 1 minuto o puede usar pastillas comerciales para purificar el agua. También puede utilizar lejía líquida casera si tiene hipoclorito de sodio al 5.25%. (¡No use lejía perfumada!). Para purificar el agua, use la tabla de abajo como guía:

#### Proporciones para Purificar el Agua con Lejía

Cantidad de Agua	Lejía que se añade
1 Cuarto	2 Gotas
1 Galón	8 Gotas
5 Galones	1/2 Cucharadita

**Nota: Si el agua está turbia, duplique la dosis recomendada de lejía.**

Después de añadir la lejía, agite o revuelva el agua y déjela reposar por 30 minutos antes de beberla.

#### Comida

Almacene al menos una provisión para 3 días de comida no perecedera. Elija comidas que no requieran refrigeración o preparación, o que se cocinen con poca o ninguna agua. Si debe calentar la comida, guarde una lata de Sterno®. Seleccione artículos alimenticios que sean compactos y de poco peso. Si es posible, evite las comidas saladas pues ellas aumentan la sed. Incluya una selección de las siguientes comidas en su equipaje de provisiones para desastres. Verifique las fechas de caducidad de la comida y el agua dos veces al año.

- Carne, frutas y vegetales enlatados listos para comer
- Jugos, leche y sopas enlatados (si vienen en polvo, almacene agua extra)
- Alimentos básicos-- azúcar, sal, pimienta
- Alimentos de alta energía-- mantequilla de maní, gelatina, galletas saladas, barras de granola, mezcla de frutos secos
- Alimentos para bebés, personas mayores o personas con dietas especiales
- Alimentos reconfortantes y para el estrés-- galletas, caramelos duros, cereales azucarados, paletas, café instantáneo, bolsitas de té

## PREPARACIÓN EN EL HOGAR Y EN EL SITIO DE TRABAJO (CONTINUACIÓN)

### Artículos de Cocina

- Abridor de latas manual
- Vajilla para camping o vasos y platos de papel, y utensilios plásticos
- Cuchillo multiuso
- Lejía casera líquida para purificar el agua
- Papel aluminio y papel plástico para envolver
- Bolsas plásticas con cierre
- Si hay que cocinar la comida, un hornillo pequeño o una lata de combustible para cocinar

### Equipo de Primeros Auxilios\*

Arme un equipo de primeros auxilios para su casa y otro para cada auto. (Nota: ¡Este equipo no está pensado para complementar o reemplazar al equipo de provisiones de un miembro del CERT!). Un equipo de primeros auxilios debe incluir:

- Un manual de primeros auxilios
- Vendas adhesivas estériles en varios tamaños
- Gasa estéril (4-6 paquetes) de dos pulgadas
- Gasa estéril (4-6 paquetes) de cuatro pulgadas
- Cinta adhesiva hipoalérgica
- Vendas triangulares (3)
- Aguja
- Toallitas húmedas
- Pomada antibacterial
- Termómetro
- Depresores de lengua (2)
- Un tubo de vaselina u otro lubricante
- Imperdibles de varios tamaños
- Productos de limpieza/jabón
- Guantes quirúrgicos que no sean de látex (2 pares)
- Algodón en bolas
- Protector solar
- Vendas estériles de tres pulgadas (3 rollos)
- Vendas estériles de cuatro pulgadas (3 rollos)
- Tijeras
- Pinzas
- Compresas frías y calientes

## PREPARACIÓN EN EL HOGAR Y EN EL SITIO DE TRABAJO (CONTINUACIÓN)

### Equipo de Primeros Auxilios (continuación)

#### Medicinas sin receta

- Aspirinas o calmantes sin aspirina
- Medicamentos antidiarreicos
- Antiácidos (para el malestar del estómago)
- Medicamentos para la alergia y, si es necesario, epinefrina
- Laxante
- Vitaminas
- Carbón activado (usar si es aconsejado por el Centro de Control de Envenenamiento)

### Herramientas y Suministros

- Manual de preparación para emergencias\*
- Radio a pilas con banda para una radio del tiempo y pilas extras\*
- Linterna y pilas extras\*
- Extinguidor: recipiente pequeño, tipo ABC
- Tienda de campaña con tubos
- Alicates
- Cinta adhesiva
- Brújula\*
- Cerillas en un recipiente impermeable
- Papel aluminio
- Recipientes plásticos para almacenar
- Bengala(s)\*
- Papel, lápiz\*
- Agujas, hilo
- Guantes de trabajo
- Gotero para medicinas
- Llave inglesa que no produzca chispas para cerrar el gas y el agua de la casa
- Pito
- Plástico
- Teléfono con línea terrestre
- Combustible para el vehículo y el generador

#### Higiene

- Papel higiénico, toallitas\*
- Jabón, detergente líquido\*
- Artículos de higiene femenina\*
- Artículos de higiene personal\*
- Bolsas de plástico para basura, cintas para atar (para usos de higiene personal)
- Balde de plástico con tapa hermética
- Desinfectante
- Líquido desinfectante para las manos
- Lejía casera

## PREPARACIÓN EN EL HOGAR Y EN EL SITIO DE TRABAJO (CONTINUACIÓN)

### Provisiones para Mascotas

- Medicinas e historial médico (guardados en recipiente impermeable) y un equipo de primeros auxilios
- Fotos actuales de sus mascotas en caso de que se pierdan
- Información sobre los horarios de comidas, enfermedades, problemas de comportamiento, y el nombre y teléfono de su veterinario en caso de que tenga que dar a su mascota en adopción o alojarla en una casa
- Correas fuertes, arneses y/o jaulas para transportar con seguridad a las mascotas y garantizar que los animales no se escapen
- Comida, agua potable, tazones, arena y bandeja para gatos, y un abridor de latas
- Camas y juguetes de las mascotas, si son fáciles de transportar

### Prendas de Vestir y Ropa de Cama

Incluya al menos una mudada completa de ropa y zapatos por persona (¡y recuerde cambiarla para las diferentes estaciones!).

- Zapatos resistentes o botas\*
- Ropa para la lluvia\*
- Cobijas o sacos de dormir\*
- Sombrero y guantes\*
- Ropa interior termal\*
- Gafas\*

## PREPARACIÓN EN EL HOGAR Y EN EL SITIO DE TRABAJO (CONTINUACIÓN)

### Documentos de la Familia y Números de Contacto\*

- Identificación personal, dinero en efectivo (incluyendo monedas) o cheques de viajero, y una tarjeta de crédito
- Copias de documentos importantes: partidas de nacimiento, certificado de matrimonio, licencia de conducir, tarjetas de la Seguridad Social, pasaporte, testamentos, escrituras, inventario de los bienes de la casa, papeles del seguro, contratos, certificados de inmunización, números de la cuenta bancaria y de la tarjeta de crédito, acciones y bonos. Asegúrese de guardar estos documentos en un recipiente impermeable.
- Lista de contactos de emergencia y otros números telefónicos importantes
- Mapa del área y números telefónicos de los lugares donde podría ir
- Un juego extra de las llaves del auto y de la casa
- Copias de las recetas y/o los frascos originales de los medicamentos

### Artículos Especiales

No se olvide de los miembros de la familia con necesidades especiales, como los bebés, las personas mayores o los que tienen discapacidades.

#### ***Para Bebés\****

- Leche de fórmula
- Pañales
- Biberones
- Leche en polvo
- Medicinas

#### ***Para Todos los Miembros de la Familia***

- Medicamentos para el corazón y la presión alta\*
- Insulina\*
- Otras medicinas con receta\*
- Artículos para dentaduras postizas\*
- Lentes de contacto y artículos relacionados\*
- Un par extra de anteojos\*
- Entretenimiento - juegos y libros

\*Se recomienda llevar en una evacuación los artículos marcados con un asterisco.

## REDUCIR EL IMPACTO DE LOS PELIGROS POR MEDIO DE LA MITIGACIÓN

A más de reunir provisiones para tratar de reducir el impacto que un desastre podría tener sobre usted y su familia, debe tener en cuenta que la mitigación también puede ayudar. La mitigación significa disminuir las pérdidas de vidas y de propiedad por medio de la reducción del impacto de los desastres. La mitigación incluye cualquier actividad para evitar una emergencia, reducir la posibilidad de ocurrencia, o reducir los efectos perjudiciales de los peligros inevitables. La mitigación puede incluir medidas no estructurales, cambios estructurales y la compra del seguro adecuado.

Usted debe asegurarse de que la póliza de seguro de la casa ofrezca una cobertura suficiente y cubra los peligros pertinentes a su área. Además, el seguro de la casa no cubre el daño causado por inundaciones; por lo tanto, es importante que conozca si usted se encuentra en un área con peligro de inundaciones y, si es así, comprar el seguro para este riesgo. Para saber más, visite el sitio web del Programa Nacional de Seguros contra Inundaciones en [www.floodsmart.gov](http://www.floodsmart.gov).

La mitigación de peligros no estructurales incluye acciones relativamente simples, que usted puede realizar para evitar que el mobiliario y los electrodomésticos causen daños o lesiones durante cualquier evento que ocasione su desplazamiento. Los ejemplos de mitigación de peligros no estructurales incluyen:

- Sujetar los muebles pesados.
- Sujetar los electrodomésticos y el equipo de oficina.
- Instalar contraventanas para tormentas y huracanes.
- Asegurar las puertas de los armarios con sujeciones a prueba de niños.
- Ubicar y poner etiquetas en los cierres/interruptores del gas, electricidad y agua.
- Sujetar los calentadores de agua e instalar tuberías flexibles de gas.

Algunas medidas de mitigación requieren de una inversión mayor para resolver los cambios estructurales y reducir el impacto de los desastres. Dependiendo de los posibles peligros en su área, estas medidas pueden incluir:

- Atornillar la casa a sus cimientos.
- Instalar entramados o abrazaderas anti-huracanes para reforzar el techo.
- Atar los tanques de gas y las chimeneas.

**REDUCIR EL IMPACTO DE LOS PELIGROS POR MEDIO DE LA MITIGACIÓN  
(CONTINUACIÓN)**

- Sujetar las casas móviles a sus bloques.
- Elevar los servicios públicos (sobre el nivel del riesgo de inundación).
- Construir un refugio seguro.

Debe tener en cuenta que un refugio seguro NO es lo mismo que un refugio en el mismo lugar. Un refugio seguro requiere de una gran fortificación para brindar protección contra vientos extremadamente fuertes. Más información se puede obtener en [www.fema.gov/plan/prevent/saferoom/index.shtm](http://www.fema.gov/plan/prevent/saferoom/index.shtm)

Un refugio en el mismo lugar está hecho para protegerse de los contaminantes en el aire. Para tener esta clase de refugio, usted no necesita alterar la estructura del cuarto. Usted sencillamente sella el cuarto con plásticos y cinta adhesiva durante un corto período de tiempo, mientras se disipan los contaminantes en el aire.



---

**EQUIPO DE RESPUESTA A EMERGENCIAS COMUNITARIAS****UNIDAD 1: PREPARACIÓN PARA LOS DESASTRES**

---

**FORTIFICAR SU CASA**

<b>Tipo de Peligro</b>	<b>Ejemplos de Precauciones</b>
<b>Estructural</b>	<ul style="list-style-type: none"><li>▪ Atornille las casas viejas a sus cimientos.</li><li>▪ Instale entramados o abrazaderas anti-huracanes para reforzar el techo.</li><li>▪ Ate los tanques de gas y las chimeneas.</li><li>▪ Sujete las casas móviles a sus bloques de concreto.</li><li>▪ Eleve los servicios públicos (sobre el nivel del riesgo de inundación).</li><li>▪ Haga que un profesional revise los cimientos, las juntas del techo, la chimenea, etc.</li></ul>
<b>No Estructural</b>	<ul style="list-style-type: none"><li>▪ Sujete a la pared los muebles como estanterías de libros, aparadores y relojes de pie.</li><li>▪ Sujete en su lugar a los electrodomésticos y el equipo de oficina con Velcro<sup>®</sup> de alta resistencia.</li><li>▪ Instale contraventanas para tormentas y huracanes, y así proteger las ventanas.</li><li>▪ Asegure las puertas de los armarios con sujeciones a prueba de niños.</li><li>▪ Ubique y ponga etiquetas en los cierres/interruptores de gas, electricidad y agua antes de que ocurra un desastre. Después de un desastre, cierre los servicios públicos que sean necesarios para prevenir incendios y otros riesgos. Guarde una llave inglesa que no haga chispas en un lugar donde la pueda encontrar inmediatamente.</li><li>▪ Enseñe a todos los ocupantes de la casa, incluidos los niños con la suficiente edad para asumir responsabilidades, cuándo y cómo cerrar los servicios públicos importantes.</li><li>▪ Sujete los calentadores de agua a la pared para protegerlos contra una ruptura de las tuberías de gas o de cables eléctricos sueltos.</li></ul>

---

## EQUIPO DE RESPUESTA A EMERGENCIAS COMUNITARIAS

### UNIDAD 1: PREPARACIÓN PARA LOS DESASTRES

---

Recuerde que los diferentes peligros no estructurales representan amenazas diferentes, dependiendo del desastre. Abajo se proporcionan unos pocos ejemplos.

- Incendios Caseros: Asegúrese de que las barras y las cerraduras antirrobo en las ventanas exteriores sean fáciles de abrir desde adentro.
- Desprendimiento de Tierras y Aludes de Lodo: Instale conexiones flexibles en las tuberías para evitar escapes de gas o agua. Las conexiones flexibles son más resistentes a las roturas.
- Incendios Forestales:
  - Evite utilizar placas o tejas de madera para el techo.
  - Elimine toda la vegetación inflamable que está al menos a 30 pies de la casa. Saque las enredaderas de las paredes de la casa.
  - Coloque los tanques de gas al menos a 30 pies de la casa o de otras estructuras.
  - Amontone la leña lejos de la casa, al menos a 30 pies y cuesta arriba.

Para obtener más información, consulte “Aprenda sobre los Diferentes Tipos de Desastres y Peligros” en [www.fema.gov/hazard/index.shtm](http://www.fema.gov/hazard/index.shtm)

**REDUCIR EL IMPACTO DE LOS PELIGROS POR MEDIO DE LA MITIGACIÓN  
(CONTINUACIÓN)**

**INVOLÚCRESE**

La preparación requiere de la participación activa de todos.

- Empiece el proceso hablando con su familia y amigos sobre los peligros que hay en su área y qué pasos deben dar para ayudarse entre todos en una crisis, sea grande o pequeña.
- Pregunte sobre los planes de emergencia en su sitio de trabajo, en su escuela/colegio, en su lugar de culto y en otros entornos sociales.
- Asegúrese de que los responsables tengan un plan y estén en contacto con las autoridades de la comunidad en lo relativo a la administración y planificación de emergencias.

Capacítese para adquirir las habilidades que usted necesita para ayudar a otros, y mantenga esas habilidades al día por medio de cursos de actualización y práctica.

- Su participación en el Programa CERT le proporcionará capacitación, práctica y los contactos con otras personas para formar equipos.
- Planifique participar también en simulacros y ejercicios con su familia y vecinos, y en su sitio de trabajo, escuela, lugar de culto, y en los eventos organizados por la comunidad. Mientras más practique, mejor preparado estará usted para realizar acciones eficaces cuando ocurra un desastre.

También hable con sus amigos y con su familia sobre el voluntariado. ¡Ofrecerse como voluntario para ayudar a su comunidad y realizar otras actividades a través del CERT es una gran experiencia para compartir!

**RESPUESTA DEL CERT A LOS DESASTRES**

Como se describió anteriormente en esta unidad, los CERTs responden en el período inmediatamente después a un desastre, cuando los recursos de emergencia están desbordados o postpuestos.

Los CERTs ayudan al personal de respuesta a emergencias cuando lo solicitan, de conformidad con los procedimientos estándar de operación elaborados por la agencia patrocinadora. Trabajando en equipo, los miembros asumen algunas de las mismas funciones que desempeña el personal de respuesta a emergencias

## RESPUESTA DEL CERT A LOS DESASTRES (CONTINUACIÓN)

Se había señalado que, aunque los CERTs son componentes valiosos de la respuesta a emergencias, éstos no están capacitados para desempeñar todas las funciones o para responder al mismo nivel que los socorristas profesionales. Los CERTs son un puente hacia los socorristas profesionales, hasta que ellos puedan llegar.

Los CERTs responden después de un desastre para:

- Ubicar y cerrar los servicios públicos, si es seguro hacerlo
- Extinguir fuegos pequeños
- Tratar lesiones muy graves hasta que se pueda obtener ayuda profesional
- Llevar a cabo operaciones menores de búsqueda y rescate
- Ayudar a que los sobrevivientes de un desastre sepan sobrellevar su estrés emocional

Existe una diferencia entre la forma en que un miembro del CERT responde a un desastre como persona y la forma en que responde como parte de un equipo.

La primera responsabilidad de un miembro del CERT es su seguridad personal y la de su familia. Solamente después de haber asegurado la seguridad personal y familiar es posible y pertinente responder en grupo para hacer lo que es necesario por la comunidad como un todo.

La forma en la que se organiza esa respuesta en grupo está definida por la agencia patrocinadora. Por lo general, los miembros de un equipo seleccionan un líder (y un sustituto) y definen el lugar de reunión — o zona de concentración — que se utilizará en caso de un desastre.

Los miembros del CERT se reúnen en la zona de concentración preestablecida para organizarse y recibir la asignación de tareas. Se debe identificar a los mensajeros que servirán como enlaces de comunicación entre la zona de concentración y los miembros del CERT que estén trabajando en el campo.

De esta forma, los miembros del CERT se aseguran primero de su propio bienestar y el de su familia, y cuando ya es apropiado sirven como parte del CERT que está respondiendo al desastre en la comunidad

En algunos casos, los miembros del CERT también proporcionan una mano de obra muy capacitada para funciones como apoyo en los refugios, manejo de masas y del tráfico, y evacuación.

## RESPUESTA DEL CERT A LOS DESASTRES (CONTINUACIÓN)

En todos los casos, es fundamental que los miembros del CERT permanezcan dentro de los límites de su capacitación cuando proporcionen auxilio en desastres.

### ORGANIZACIÓN DEL CERT

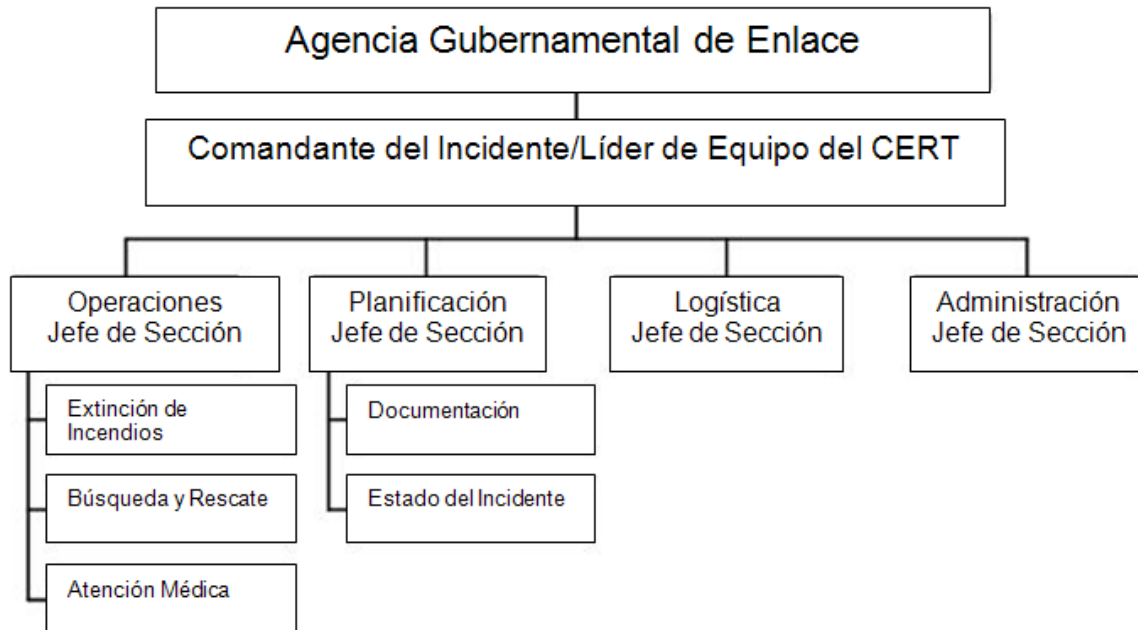
El organigrama de abajo muestra la estructura básica del CERT, incluyendo cuatro secciones. Sin importar a cuál función están asignados los miembros del CERT, los CERTs eficaces requieren de trabajo en equipo.

En la sección *Materiales Adicionales* hay listas de control, en la parte de atrás de la Unidad 1 del Manual del Participante, que le ayudarán a:

- Planificar y organizar un CERT
- Reunir equipo y suministros para un CERT

La organización y operaciones del CERT se tratarán con mayor detalle más adelante en este curso.

**RESPUESTA DEL CERT A LOS DESASTRES (CONTINUACIÓN)**



**Organización del CERT, donde se muestra en la parte de arriba la agencia gubernamental de enlace.**

**Abajo se encuentra el Comandante del Incidente/Líder de Equipo del CERT, quien dirige las actividades de cuatro secciones: Operaciones, Planificación, Logística y Administración.**

**Bajo la sección Operaciones hay tres equipos de respuesta: Extinción de Incendios, Búsqueda y Rescate, y Atención Médica.**

**Bajo la sección Planificación hay dos secciones: Documentación y Estado del Incidente.**

## RESPUESTA DEL CERT A LOS DESASTRES (CONTINUACIÓN)

### EQUIPO DE PROTECCIÓN PERSONAL

Recuerde que, aunque los miembros del CERT juegan un papel vital en la respuesta al desastre, ellos NO están capacitados para llevar a cabo todas las funciones de los socorristas profesionales, y tampoco se espera que lo hagan. También recuerde que, siempre, el primer trabajo de un miembro del CERT es permanecer seguro.

**ES IMPORTANTE USAR EL EQUIPO DE PROTECCIÓN PERSONAL (EPP) APROPIADO.  
LOS MIEMBROS DEL CERT DEBEN USAR:**

- Casco
- Gafas protectoras
- Máscara N95
- Guantes (de trabajo y guantes quirúrgicos que no sean de látex)
- Zapatos resistentes o botas

### Los CERTs EN ACCIÓN

En todo el país, los CERTs continúan activándose en una amplia variedad de desastres y en operaciones de apoyo a emergencias. Por estos esfuerzos, los miembros y equipos CERT están recibiendo reconocimiento federal, estatal y local por su asistencia en la respuesta.

Para conocer reseñas breves sobre la forma en que los CERTs han ayudado en emergencias reales en todo el país, visite "¡Los CERTs en Acción!" en el sitio web del CERT en [www.fema.gov/cert](http://www.fema.gov/cert). Haga clic en el enlace "CERT in Action!"

## RESPUESTA DEL CERT A LOS DESASTRES (CONTINUACIÓN)

### EL ROL DE LOS CERTS EN ÉPOCAS NORMALES

Los miembros del CERT también son una fuente potencial de voluntarios para la comunidad. Pueden ayudar en proyectos que no son de emergencia como:

- Identificar y ayudar a los vecinos y compañeros de trabajo que podrían necesitar ayuda durante una emergencia o desastre
- Distribuir materiales para la preparación y hacer demostraciones sobre la preparación
- Atender las casetas de primeros auxilios y las exposiciones sobre la preparación en ferias de salud, ferias del condado y en otros eventos especiales
- Ayudar a instalar detectores de humo para las personas mayores y familias con necesidades especiales
- Ayudar con el manejo de masas y del tráfico en los grandes eventos comunitarios

### PROTECCIÓN PARA LOS TRABAJADORES EN DESASTRES

Como voluntarios comprometidos con el CERT, por lo general los miembros están protegidos por las leyes del Buen Samaritano, las cuales protegen a la gente que proporciona cuidados de forma prudente y razonable.

En un desastre, los miembros del CERT también están protegidos por la Ley de Protección a Voluntarios de 1997, una ley federal que ampara de responsabilidad a los voluntarios, siempre que ellos actúen de conformidad con la capacitación que han recibido.

Los miembros del CERT también tienen protección bajo los estatutos pertinentes del estado en donde viven.

Para obtener información adicional: <http://nonprofitrisk.org/library/state-liability.shtml>



---

**EQUIPO DE RESPUESTA A EMERGENCIAS COMUNITARIAS**

**UNIDAD 1: PREPARACIÓN PARA LOS DESASTRES**

---

**Leyes Aplicables y Puntos Clave**

<b>Leyes Aplicables</b>	<b>Puntos Clave</b>

## **CAPACITACIÓN ADICIONAL PARA LOS CERTS**

Después de completar la capacitación inicial CERT, muchos de sus miembros buscan ampliar y mejorar sus habilidades — a través de módulos CERT continuos que se ofrecen a nivel local, cursos que ofrece la Cruz Roja Americana o programas de otras fuentes. Algunos miembros de los CERTs han buscado oportunidades adicionales de capacitación en:

- Primeros auxilios avanzados
- Problemas de los animales en los desastres
- Uso del Desfibrilador Automático Externo (automated external defibrillator, AED)
- Relaciones comunitarias
- Habilidades en CPR (reanimación cardiopulmonar)
- Remoción de escombros
- Gestión de donaciones
- Administración de refugios
- Manejo de necesidades especiales
- Control de masas y del tráfico
- Control de los servicios públicos

También hay cursos de Estudio Independiente (Independent Study, IS), de la Agencia Federal para el Manejo de Emergencias (FEMA), disponibles online, que podrían interesar a los miembros de los CERTs. Algunos de estos estudios incluyen:

- IS-100.a Introducción al Sistema de Comando del Incidente
- IS-200.a SCI para Incidentes con Recursos Individuales y Acción Inicial
- IS-700.a Sistema Nacional para el Manejo de Incidentes (National Incident Management System, NIMS), Introducción
- IS-800.b Estructura de la Respuesta Nacional, Introducción

Para obtener una lista completa y acceso a los cursos de Estudio Independiente de FEMA, visite [www.training.fema.gov/IS/](http://www.training.fema.gov/IS/) . Haga clic en el enlace “ISP Course List”.

### **RESUMEN DE LA UNIDAD**

- Todos en la comunidad tiene la capacidad y la responsabilidad de prepararse para los desastres.
- El Cuerpo de Ciudadanos es un movimiento de base para fortalecer la seguridad y la preparación de la comunidad por medio de una participación cívica cada vez mayor. Los CERTs son socios clave de los Cuerpos Ciudadanos
- Los dirigentes del gobierno tienen la responsabilidad de involucrar a toda la comunidad en el proceso de planificación comunitaria y en las pruebas y evaluaciones de dichos planes.
- Los líderes comunitarios tienen la responsabilidad de garantizar que sus empleados y los grupos de electores estén preparados y participen en los consejos que coordinan la planificación.
- El público tiene la responsabilidad de conocer acerca de los peligros y planes comunitarios, y debe prepararse, capacitarse, practicar y hacer voluntariado.
- Existen tres tipos de desastres: naturales, tecnológicos e intencionales. La mayor parte de los desastres ocurren sin previo aviso, pueden ocasionar que el personal de emergencia se vea desbordado, y representan un peligro para las vidas, la salud y el medio ambiente.
- La preparación personal debe ajustarse a los peligros en su comunidad, pero debe incluir:
  - Aprender sobre las alertas, advertencias y planes comunitarios
  - Aprender sobre las acciones adecuadas de protección
  - Elaborar planes familiares y realizar simulacros de práctica
  - Reunir provisiones para los desastres en varios sitios
  - Reducir los peligros en casa
  - Animar a otros para que se preparen y se ofrezcan como voluntarios para ayudar a su comunidad

**RESUMEN DE LA UNIDAD (CONTINUACIÓN)**

- Los CERTs forman parte de una variedad de agencias y personal que cooperan para proporcionar ayuda después de un desastre. La clave de la eficacia de los CERTs radica en:
  - El conocimiento de los tipos de eventos de alto riesgo en el área y los tipos de daños que podrían ocasionar
  - La preparación adecuada para cada evento y sus secuelas
  - La capacitación en las áreas funcionales asignadas a los CERTs
  - La práctica por medio de actualizaciones y simulacros
  - Los CERTs han demostrado ser invaluableles en las áreas en las cuales han sido puestos a prueba. Ellos también pueden ser invaluableles en su comunidad.

**DEBERES**

La siguiente unidad cubrirá la seguridad en incendios. Antes de la próxima clase, usted debe:

1. Repasar la información detallada en la Unidad 1 del Manual del Participante
2. Leer y familiarizarse con la Unidad 2 del Manual del Participante: Seguridad en Incendios y Control de los Servicios Públicos
3. Traiga un par de guantes de cuero y gafas de seguridad para usarlos en la unidad de extinción de incendios, y para que sirvan como punto de partida de su equipo de suministros para desastres. Recuerde que debe ponerse la ropa apropiada para la próxima clase (no se ponga pantalones cortos ni sandalias), pues usted practicará apagar un fuego pequeño con un extinguidor
4. Hable con su familia y amigos acerca de la preparación y elabore un plan de comunicaciones, incluyendo una persona fuera del estado que sea el "punto de contacto"
5. Empiece a reunir provisiones en varios sitios
6. Examine su casa para determinar los peligros e identificar las formas de evitar las lesiones potenciales

---

# UNIDAD 1: MATERIALES ADICIONALES

---

---

[Esta página ha sido dejada intencionalmente en blanco]

---

## EQUIPO DE RESPUESTA A EMERGENCIAS COMUNITARIAS

### UNIDAD 1: PREPARACIÓN PARA LOS DESASTRES

---

#### LISTA DE CONTROL DEL EQUIPO DE RESPUESTA A EMERGENCIAS COMUNITARIAS

**Instrucciones:** Esta lista le ayudará a guiarse para organizar su CERT y también en la preparación para emergencias en el hogar.

<i>Preparación Personal</i>	<i>Marque la Casilla si ha Terminado</i>	<i>Fecha en que ha Marcado</i>
▪ Comida	<input type="checkbox"/>	
▪ Agua	<input type="checkbox"/>	
▪ "Punto de contacto" fuera del estado	<input type="checkbox"/>	
▪ Medidas de Mitigación		
• Calentador de agua	<input type="checkbox"/>	
• Servicios públicos	<input type="checkbox"/>	
• Armarios, etc.	<input type="checkbox"/>	
• Otros: _____	<input type="checkbox"/>	
 <b>Organización del Equipo</b>		
▪ Dirigentes		
• Comandante del Incidente/Líder de Equipo	<input type="checkbox"/>	
• Líderes de grupo	<input type="checkbox"/>	
▪ Membresía		
• Lista de nombres	<input type="checkbox"/>	
• Lista de teléfonos	<input type="checkbox"/>	
• Inventario de habilidades	<input type="checkbox"/>	
▪ Comunicaciones		
• Árbol telefónico	<input type="checkbox"/>	
• Hoja informativa	<input type="checkbox"/>	
• Radioaficionados	<input type="checkbox"/>	
• Mensajeros	<input type="checkbox"/>	

---

**EQUIPO DE RESPUESTA A EMERGENCIAS COMUNITARIAS**

**UNIDAD 1: PREPARACIÓN PARA LOS DESASTRES**

---

**LISTA DE CONTROL DEL EQUIPO DE RESPUESTA A EMERGENCIAS COMUNITARIAS  
(CONTINUACIÓN)**

<i>Organización del Equipo</i>	<i>Marque la Casilla si ha Terminado</i>	<i>Fecha en que ha Marcado</i>
▪ Recursos		
• Personal	<input type="checkbox"/>	
• Equipo	<input type="checkbox"/>	
• Suministros	<input type="checkbox"/>	
• Equipo personal CERT	<input type="checkbox"/>	
▪ Reconocimiento y Ubicación del Área		
• Planes de evacuación	<input type="checkbox"/>	
• Zona de concentración/ centro de mando	<input type="checkbox"/>	
• Área de tratamiento médico	<input type="checkbox"/>	
• Áreas de peligros específicos	<input type="checkbox"/>	
• Mapas del área	<input type="checkbox"/>	
▪ Plan de Respuesta		
• Criterios para la respuesta	<input type="checkbox"/>	
• Comunicaciones y notificaciones	<input type="checkbox"/>	
• Zona de concentración/ centro de mando	<input type="checkbox"/>	
▪ Trabajo en Equipo		
• Reuniones	<input type="checkbox"/>	
• Simulacros y ejercicios	<input type="checkbox"/>	
• Capacitación		
Primeros auxilios	<input type="checkbox"/>	
CPR	<input type="checkbox"/>	
Otros: _____	<input type="checkbox"/>	

---



---

## EQUIPO DE RESPUESTA A EMERGENCIAS COMUNITARIAS

### UNIDAD 1: PREPARACIÓN PARA LOS DESASTRES

---

#### EQUIPO DE PROTECCIÓN PERSONAL (EPP) RECOMENDADO

LOS ARTÍCULOS SIGUIENTES CONSTITUYEN EL EQUIPO MÍNIMO DE SEGURIDAD PARA TODOS LOS MIEMBROS DEL CERT.

##### CASCO

- Gafas de protección (gafas de seguridad)
- Guantes de cuero para trabajar
- Camisa de manga larga

##### MÁSCARA N-95

- Chaleco reflectante
- Zapatos resistentes o botas
- Pantalones largos

#### EQUIPO Y SUMINISTROS CERT RECOMENDADOS

El siguiente equipo y suministros son recomendados como lo mínimo que debe tener el kit de cada miembro del CERT. Se recomienda tener todo esto, además de los suministros del CERT.

<i>Equipo y Suministros</i>	<i>Fecha en que se Obtuvo</i>	<i>Cantidad</i>	<i>Fecha de Verificación</i>
▪ Bolso de nailon o lona con correas para los hombros			
▪ Agua (dos cantimploras o botellas por cada equipo de búsqueda y rescate)			
▪ Alimentos deshidratados			
▪ Pastillas para purificar el agua			
▪ Guantes de trabajo (de cuero)			
▪ Guantes quirúrgicos que no sean de látex (10 pares min.)			
▪ Gafas protectoras			
▪ Máscaras N95			
▪ Linterna o lámpara para minero			
▪ Pilas y focos extras			
▪ Linterna secundaria			

---

**EQUIPO DE RESPUESTA A EMERGENCIAS COMUNITARIAS****UNIDAD 1: PREPARACIÓN PARA LOS DESASTRES**

---

<b><i>Equipo y Suministros</i></b>	<b><i>Fecha en que se Obtuvo</i></b>	<b><i>Cantidad</i></b>	<b><i>Fecha de Verificación</i></b>
▪ Tubos de cyalume (de 12 horas de luminosidad)			
▪ Medidor de voltaje			
▪ Silbatos sin bola			
▪ Cuchilla utilitaria			
▪ Blocs de notas			
▪ Marcadores:			
• Punta fina			
• Punta gruesa			
▪ Bolígrafos			
▪ Cinta adhesiva			

<b><i>Equipo y Suministros</i></b>	<b><i>Fecha en que se Obtuvo</i></b>	<b><i>Cantidad</i></b>	<b><i>Fecha de Verificación</i></b>
▪ Cinta masking tape (de 2 pulgadas)			
▪ Llave inglesa ajustable que no haga chispas			
▪ Bolsa pequeña de primeros auxilios que contenga: <ul style="list-style-type: none"><li>• Gasas (6) de 4x4 pulgadas</li><li>• Apósitos abdominales (4)</li><li>• Vendas triangulares (4)</li><li>• Curitas</li><li>• Vendas en rollos</li><li>• Cualquier medicamento personal que podría necesitar un miembro del CERT durante el despliegue</li></ul>			