

LES SIGNES DE MALADIE CHEZ LES OISEAUX

INTRODUCTION

Les signes précoces de maladie chez les oiseaux sont subtils et passent fréquemment inaperçus. Dans la nature, un oiseau malade essaie de cacher les signes de sa maladie afin d'éviter de se faire chasser. Ce comportement est contre-productif chez les oiseaux de compagnie, car ils peuvent être malades depuis un certain temps avant que les signes de la maladie ne soient évidents pour le propriétaire. Un oiseau mourant de façon "subite" peut en réalité être malade depuis un certain temps sans que la personne qui s'en occupe n'ait remarqué les signes subtils de maladie que l'oiseau a manifesté. Pour cette raison, les propriétaires d'oiseau de compagnie devraient se familiariser avec les signes précoces de maladie chez les oiseaux et prendre en note toute modification dans la routine de leur animal de compagnie. Une détection précoce des maladies permettra une intervention médicale plus rapide et une issue plus favorable pour l'animal de compagnie malade.

Évaluation des Fientes

Un changement d'apparence des fientes peut être un indicateur d'une modification de la santé de votre oiseau. Utilisez toujours des serviettes en papier ou du journal pour recouvrir le fond de la cage de sorte que vous puissiez évaluer facilement les fientes. Remplacer le papier quotidiennement afin de noter le nombre, le volume, la couleur, et la consistance des fientes.

Fientes normales

Les fientes normales d'un oiseau ont une apparence variable en fonction de l'alimentation et de l'espèce d'oiseau. La plupart des perroquets produisent des selles formées ayant une couleur vert terne accompagnées d'une quantité variable d'urine claire et d'urates blanches. La consommation de petits fruits (fraises, framboises, bleuets) ou d'aliments contenant des colorants alimentaires peut modifier temporairement la couleur des selles de l'oiseau, et une ration riche en aliments humides augmentera la production d'urine.

Fientes anormales

- Diminution du nombre total ou du volume des fientes
- Changement de couleur des urates (portion opaque de l'urine) prenant une coloration verte ou jaune
- Selles mal formées et liquides (diarrhée)
- Augmentation de la portion d'urine (polyurie) indépendamment de la consommation d'aliments humides
- Présence de sang dans les fientes
- Odeur forte des fientes (en dehors de la première fiente du matin)

Des selles plus molles peuvent être normales dans certaines circonstances. Les oiseaux qui consomment du nectar, tels que les loris et les loriquets, auront des selles plus liquides. Les oiseaux qui pondent des œufs et les juvéniles recevant des formulations pour alimentation à la main auront normalement des selles plus molles. De façon similaire, la première fiente du matin d'un oiseau

est souvent plus volumineuse et moins bien formée que celles qui seront produites plus tard dans la journée. La nervosité ou le stress peuvent provoquer des fientes temporairement plus liquides qui devraient se résoudre suite au retrait de l'agent stressant. Il est recommandé d'évaluer plusieurs fientes dans des circonstances normales avant de s'inquiéter.

Suivi du Poids

Le suivi du poids est une façon de détecter une maladie précocement. Nous recommandons que tous les propriétaires d'oiseaux possèdent une balance électronique précise au gramme près et qu'ils pèsent leurs oiseaux de façon hebdomadaire. Une perte de poids ou une prise de poids rapide sont anormaux. Si vous observez un changement significatif du poids de votre oiseau (+/- 10%), alors une visite chez votre vétérinaire est nécessaire.



LES SIGNES DE MALADIE CHEZ LES OISEAUX



Signes Précoces de Maladie

Les signes suivant indiquent que votre oiseau devrait être examiné par votre vétérinaire aviaire.

- Une rougeur, un gonflement, ou une perte de plumes autour des yeux
- La présence de matériel crouteux autour ou dans les narines
- Des plumes tâchées autour des narines, de la face ou de l'orifice cloacal
- Une desquamation de la peau ou du bec
- Une surcroissance du bec ou des griffes
- Un changement dans les vocalisations, habitudes alimentaires, ou comportement d'agression
- Des plumes cassées, pliées, piquées ou mâchonnées
- Une coloration inhabituelle ou terne des plumes
- Une mue prolongée
- Une boiterie, ou le report du poids d'une patte sur l'autre
- Des plaies en-dessous des pattes

Signes de Maladie Sérieuse

Les signes suivants peuvent indiquer un problème de santé sérieux et une assistance vétérinaire devrait être recherchée aussi tôt que possible:

- Saignement ou blessure
- Écoulement des narines, des yeux ou de la bouche
- Respiration difficile ou bruits respiratoires anormaux
- Consommation d'eau ou de nourriture excessive ou diminuée
- Perte de poids ou de condition corporelle générale
- Gonflement ou tuméfaction sur le corps
- Vomissement ou régurgitation
- Changement significatif de la quantité et de la fréquence des fientes, ou des modifications marquées de leur odeur ou de leur consistance
- Diminution des vocalisations et de l'intérêt pour les interactions sociales
- Posture ébouriffée et dormir plus que d'habitude
- Crises convulsives ou toute autre anomalie neurologique
- Incapacité à se percher

LES SIGNES DE MALADIE CHEZ LES OISEAUX

Premiers Secours d'Urgence

Un oiseau malade devrait être maintenu dans un environnement calme et chaud jusqu'à ce qu'une attention vétérinaire puisse lui être apportée. Minimisez les manipulations et fournissez à votre oiseau des aliments et de l'eau facilement accessibles.

Chaleur

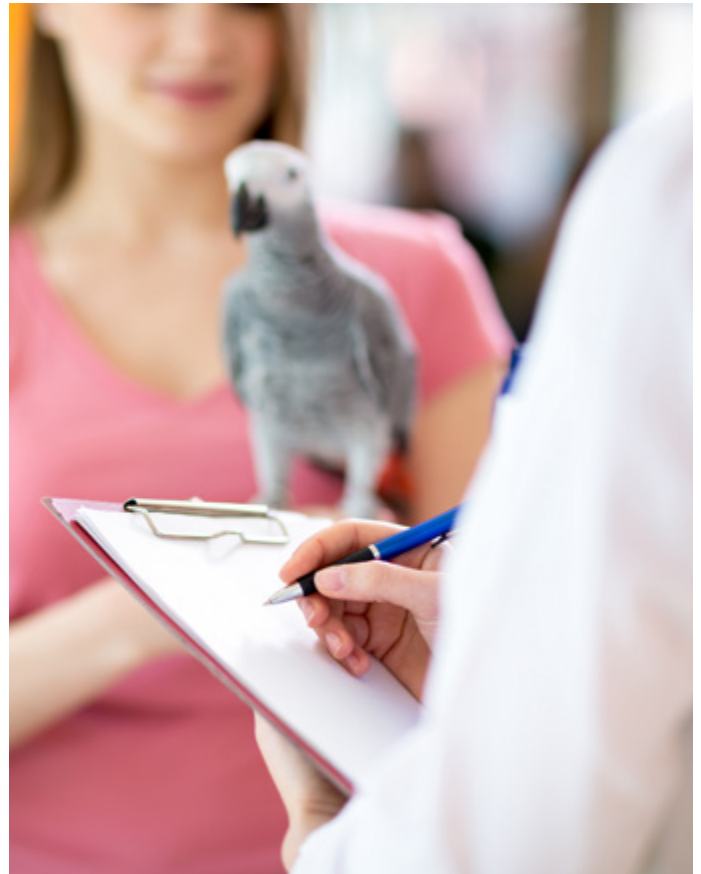
La température ambiante idéale pour la plupart des oiseaux malades devrait être entre 27 et 29°C (80-85°F). Un incubateur temporaire peut être construit en plaçant un tapis chauffant le long d'un côté ou sous le fond de la cage, puis en recouvrant l'intégralité de la cage avec une serviette, une couverture, ou un couvre-cage. Des chauffages d'appoint ou des lampes chauffantes peuvent être utiles également mais peuvent induire une température trop importante. Assurez-vous qu'aucun tissu recouvrant la cage ne touche les sources de chaleur et que votre oiseau ne peut pas mâchonner les cordons électriques utilisés. Si l'oiseau commence à respirer rapidement ou tient ses ailes écartées de son corps, la température est trop élevée et doit être diminuée. Éviter tout chauffage émettant des vapeurs ou des fumées, car ils peuvent engendrer plus de mal que de bien.

Alimentation/Eau

Il est important que les oiseaux malades continuent à boire et à manger à moins qu'ils ne régurgitent ou ne vomissent. Placez la nourriture et l'eau de sorte à ce qu'elles soient facilement accessibles de là où l'oiseau est perché ou positionné. Si votre oiseau est apprivoisé, proposez ses aliments favoris à la main. Une solution contenant des électrolytes, telles que des boissons contenant des électrolytes pour les enfants ou pour le sport, tièdes, peuvent être offertes au goutte-à-goutte avec une seringue ou un compte-goutte.

Erreurs à Éviter

- N'essayez pas de placer de la nourriture ou des liquides dans la bouche d'un oiseau s'il est trop faible pour avaler.
- Ne pas donner de médicaments ou autre traitement qui n'ont pas été spécifiquement prescrits pour l'oiseau
- Ne pas attendre de voir comment l'oiseau va le lendemain
- Ne pas attendre pour appeler votre vétérinaire aviaire!



Soyez en Lien avec Votre Vétérinaire Aviaire

Il est très utile d'être en contact avec un vétérinaire aviaire avant que votre oiseau soit malade. Cela vous donnera, ainsi qu'au vétérinaire, des informations de base importantes, tel que son poids habituel, son comportement normal chez le vétérinaire, ainsi que les résultats attendus de tests lorsque l'oiseau va bien. Il est également utile de connaître une clinique d'urgence locale qui reçoit les oiseaux, et d'afficher son numéro de téléphone à la famille et aux amis.

Examen Port-mortem

Dans l'éventualité malheureuse où votre oiseau décède et que vous souhaitez comprendre ce qui s'est passé, le corps devrait être réfrigéré (non congelé) et emmené chez un vétérinaire aviaire. Votre vétérinaire peut réaliser différents tests sur l'oiseau pour aider à déterminer la cause de la mort. La connaissance de ce qui a causé et n'a pas causé la mort de l'oiseau est importante pour protéger la santé et la sécurité des membres de la famille et des autres oiseaux dans la maison le cas échéant.

LES SIGNES DE MALADIE CHEZ LES OISEAUX

En Conclusion...

Présentez votre oiseau à un vétérinaire aviaire pour des contrôles de santé, détecter des modifications subtiles de son comportement, et réagir rapidement lorsque vous observez des signes de maladie sont autant de facteurs importants pour maintenir votre oiseau en vie longtemps et en bonne santé.

L'AAV: Fixer la Norme en Matière de Soins aux Oiseaux depuis 1980

La médecine aviaire est un champ médical spécifique et très spécialisé qui nécessite un entraînement intensif, des compétences avancées et une structure conçue et équipée pour traiter et hospitaliser les oiseaux. L'Association des Vétérinaires Aviaires (ou AAV) a été établie pour fournir aux vétérinaires cette formation spécifique et pour les tenir informés des dernières informations. L'AAV propose aux vétérinaires une conférence annuelle et publie un journal revu par les pairs : le Journal of Avian Medicine and Surgery. L'AAV apporte également une contribution annuelle pour la conservation des oiseaux et finance des études permettant de développer davantage nos connaissances sur la médecine aviaire.

Pour Plus d'Informations

Pour obtenir davantage d'informations sur vos oiseaux, demandez à votre vétérinaire une copie des Brochure d'Information de l'AAV pour les Clients:

- Chlamydie aviaire et Psittacose
- Soins Vétérinaires pour Votre Oiseau de Compagnie*
- Soins de Base pour les Oiseaux*
- Comportement: Normal et Anormal
- Prendre Soins des Poules de Basse-Cour
- Les balances Digitales
- Perte de Plumes
- Alimentation des Oiseaux
- Prévention des Accidents et Premiers Soins
- Gestion des "Pontes Chroniques chez Votre Oiseau de Compagnie
- Signes de Maladie chez les Oiseaux de Compagnie*
- Lumière Ultraviolette pour les Oiseaux de Compagnie
- Quand Faut-il Que Je Présente Mon Oiseau Chez Un Vétérinaire ?*
- Les Maladies Zoonotiques chez les Poules de Basse-Cour*

*Disponible dans plusieurs langues. Les autres brochures d'informations sont, à ce jour disponibles en anglais seulement.



Ressources En Ligne

Suivez l'AAV sur Facebook (www.facebook.com/aavonline) pour bénéficier de bons conseils et des dernières nouveautés pour les propriétaires d'oiseaux de compagnie. Vous pouvez également nous retrouver sur Twitter (@aavonline) et sur YouTube!

Notre site internet, www.aav.org, propose l'outil "Find-a-Vet" pour aider les propriétaires d'oiseaux de compagnie dans l'ensemble du monde à localiser les vétérinaires aviaires les plus proches. Nous offrons également une multitude d'autres informations telles que les instructions pour les soins de base aux oiseaux, et bien plus encore. Visitez le site internet aujourd'hui!

Avertissement: Cette traduction a été écrite à l'origine pour les lecteurs américains. Les règles et la réglementation nationales et régionales peuvent différer. Ainsi, toutes les procédures et tous les détails discutés peuvent ne pas être autorisés. Les lecteurs sont encouragés à vérifier la législation de leur lieu de pratique suite à leur lecture et avant la mise en œuvre des informations fournies.

© 2019

Association of Avian Veterinarians
PO Box 9, Teaneck, NJ 07666



Visitez aav.org ou trouvez nous sur Facebook à facebook.com/aavonline