



PERSONA COMPETENTE: SI NO PUEDE DETENER EL TRABAJO, NO ES COMPETENTE.

por: Tim Markonich

Toda investigación sobre el derrumbe de una zanja termina planteando la misma pregunta:
“¿Quién era la persona competente en este trabajo?”

La respuesta casi siempre figura en algún documento y, a menudo, se conoce en la obra.

Pero tal vez la verdadera pregunta debería ser:

“¿Tenía [esa persona] realmente la autoridad para detener el trabajo?”

Si la respuesta es *no*, entonces el título de «Persona Competente» nunca fue real desde un principio. Según las normativas de la OSHA, una Persona competente es alguien que:

1. Es capaz de identificar peligros existentes y predecibles
2. Tiene la autoridad para tomar medidas correctivas inmediatas

La segunda parte es lo que da sentido a la primera; sin autoridad, la información carece de sentido.

Una persona puede comprender las condiciones del suelo, reconocer los peligros de las zanjas y saber cuándo la protección es inadecuada. Puede reconocer una situación peligrosa de inmediato; sin embargo, si no cuenta con la autoridad y la confianza necesarias para detener el trabajo y corregirla, el peligro persistirá. En tal situación, el título de «Persona Competente» se convierte en poco más que una casilla de verificación en un formulario y, en la práctica, dicha persona no está ejerciendo realmente como tal.



DONDE EL SISTEMA A MENUDO FALLA

En muchas situaciones de la vida real, la persona designada como Persona Competente puede ser un capataz o un miembro de la cuadrilla que comprende la seguridad en las zanjas, pero que no se siente facultado para detener las operaciones.

La presión de producción, las exigencias de los plazos y los costos de los equipos pueden crear una situación en la que los peligros se reconocen, pero se ignoran.

Entre los ejemplos observados en el sector se incluyen:

1. Continuación de las excavaciones tras una lluvia sin reevaluar la estabilidad del suelo.
2. Cajones de entibación que no están dimensionados adecuadamente para la profundidad o el tipo de excavación.
3. Operación de maquinaria pesada demasiado cerca de los bordes de las zanjas, generando sobrecargas.
4. Ingreso de trabajadores a las excavaciones antes de que los sistemas de protección estén debidamente instalados o sin el equipo de protección personal (EPP) adecuado.

En cada caso, el problema no es siempre una falta de conocimiento. A veces es una falta de autoridad. Otras veces, la autoridad existe en papel, pero el individuo no se siente facultado para ejercerla.

LO QUE HACE UNA VERDADERA PERSONA COMPETENTE

Una verdadera Persona Competente debe ser capaz de actuar de manera inmediata y decisiva cuando cambien las condiciones. Esto incluye:

1. Detener los trabajos si la protección de la zanja es inadecuada.
2. Exigir apuntalamiento, blindaje o taludes adicionales o diferentes.
3. Ordenar la evacuación de los trabajadores de excavaciones peligrosas.
4. Ajustar las operaciones cuando cambien las condiciones del suelo, climáticas o de sobrecarga.
5. Verificar que los sistemas de protección se ajusten a la profundidad de la zanja y a la clasificación del suelo.

El punto crítico es simple:

**La autoridad en materia de seguridad debe prevalecer sobre la presión de producción.
La vida y la seguridad tienen prioridad sobre el cronograma.**

EL ROL DE LOS PROVEEDORES Y LOS PROFESIONALES DE LA INDUSTRIA

Para los miembros de NAXSA y para otros que apoyan la seguridad en las excavaciones desde el lado de los equipos y suministros de la industria, nuestro papel conlleva su propia responsabilidad.

Puede que no estemos en la obra todos los días, pero los productos que suministramos son una parte fundamental para proteger a los trabajadores bajo tierra; muchas veces, lo único que se interpone entre un trabajador y un derrumbe es nuestro equipo.

Esto significa que nunca debemos tratar los pedidos de equipos de seguridad como simples transacciones.

Cuando los clientes solicitan equipos de protección para zanjas, equipos para espacios confinados, tapones u otros equipos de excavación y seguridad, un proveedor responsable debería sentirse cómodo haciendo preguntas básicas de cualificación, tales como:



1. ¿Quién es la Persona Competente en el proyecto?
2. ¿Estará la Persona Competente presente en el sitio durante toda la duración de la excavación?
3. (En los casos en que los sistemas sean solicitados por gerentes que se encuentran fuera del sitio) ¿La Persona Competente ha revisado y aprobado el sistema de protección que se está solicitando?
4. ¿Cuáles son las dimensiones de la excavación? Profundidad / Ancho en la base y en la parte superior / Longitud, etc.
5. ¿Qué condiciones del suelo se prevén? ¿De qué tipo de suelo se trata? ¿Hay presencia de aguas subterráneas?
6. ¿Existen cargas sobrepuestas, equipos, pilas de material excavado, vías de circulación, estructuras, servicios públicos o cargas de tráfico que deban tomarse en cuenta?
7. ¿Tiene en mente algún tipo específico de sistema de protección?
8. ¿Cómo entrarán y saldrán los trabajadores de la zanja?

Si la persona que realiza el pedido no puede responder a estas preguntas, eso debería ser una señal para detenerse y aclarar la situación.

Estas conversaciones no tratan sobre fiscalizar a los contratistas; tratan sobre reconocer la grave responsabilidad vinculada al equipo que suministramos y cerrar la brecha entre simplemente proporcionar equipo y proporcionar equipo que salva vidas.

El objetivo es simple: asegurar que se utilicen las soluciones adecuadas para las condiciones adecuadas.

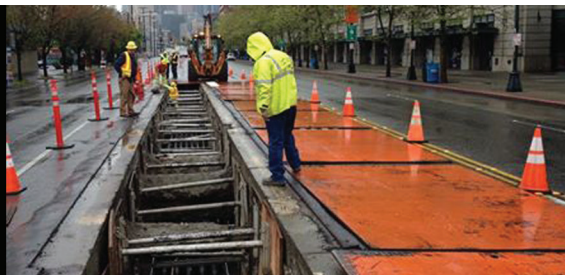
EN CONCLUSIÓN

La excavación y la apertura de zanjas siguen figurando como las actividades más peligrosas en la construcción. Los títulos, el documentación, la capacitación, el equipo de protección e incluso el conocimiento sobre cómo utilizarlos no hacen que una obra sea inherentemente segura. Las condiciones cambian. El equipo sufre daños. Por lo tanto:

Una Persona Competente que no puede detener el trabajo no es una Persona Competente.



Descargo de responsabilidad: Este documento no proporciona ni aborda toda la información, leyes, normas, reglamentos, códigos, requisitos y procedimientos de seguridad aplicables a las excavaciones, la protección de zanjas y las opciones de apuntalamiento. Los lectores deben cumplir con todas dichas medidas.



SCAN THE QR CODE NOW FOR MORE ISSUES OF TIPS FROM THE TRENCH